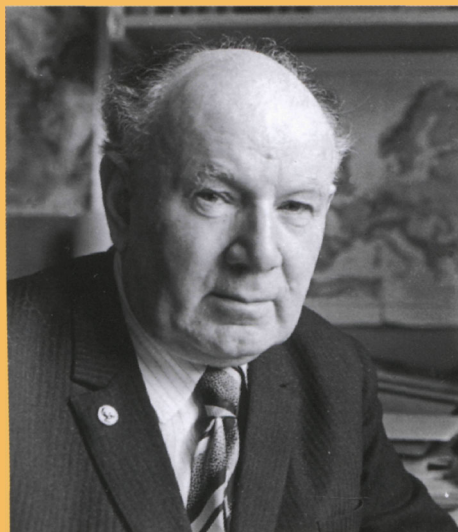




ТЕЗИСЫ ДОКЛАДОВ
Международной конференции,
посвященной 100-летию
Всеволода Андреевича
ВАХРАМЕЕВА
(1912-1986)





Russian Academy of Sciences
Geological Institute
Moscow Society of Naturalists
All-Russian Palaeontological Society
Moscow Branch

**International Conference,
Dedicated to the 100th Jubilee of
Vsevolod Andreevich VAKHRAMEEV
(1912 -1986)**

February 1-3,2012
GIN RAS, Moscow

ABSTRACTS

**Moscow
GEOS
2012**



Учреждение Российской Академии наук
Геологический институт РАН
Московское общество испытателей природы
Всероссийское палеонтологическое общество,
Московское отделение

**Международная конференция,
посвященная 100-летию
Всеволода Андреевича ВАХРАМЕЕВА
(1912 - 1986)**

1-3 февраля 2012 г.
ГИН РАН, Москва

ТЕЗИСЫ ДОКЛАДОВ

Москва
ГЕОС
2012

ББК 26.323

М96

УДК 549.903.55(1)

**Международная конференция, посвященная 100-летию
Всеволода Андреевича ВАХРАМЕЕВА (1912 - 1986).**

1-3 февраля 2012 г. ГИН РАН, Москва. М.: ГЕОС, 2012. 62 с.

ISBN 978-5-89118-566-1

Оргкомитет конференции:

Сопредседатели: акад. М.А. Федонкин (ГИН РАН), М.А. Ахметьев (ГИНРАН), А.Б. Герман (ГИНРАН)

Ученый секретарь: Е.И. Костина (ГИН РАН)

Члены оргкомитета: Т.М. Кодрул (ГИН РАН), М.Г. Моисеева (ГИН РАН), К.А. Печникова (ГИНРАН), А.М. Сухарева (ГИНРАН)

**Издано при финансовой поддержке Отделения наук о Земле
Российской Академии наук**

Новое местонахождение растительных остатков из верхней перми в районе Окского съезда (г. Нижний Новгород)

Е.В. Карасев, А.Г. Сенников, В.К. Голубев

*Палеонтологический институт им. А.А. Борисяка, Москва,
karasev@paleo.ru, vg@paleo.ru*

Весной 2011 года в ходе исследования уникального разреза пермских и триасовых отложений в г. Нижний Новгород В.К. Голубев, А.Г. Сенников и Е.А. Сенникова открыли в средней части Окского склона в Лагерном овраге новое местонахождение позднепермской фауны и флоры. Разрез стал доступен для изучения благодаря широкомасштабным дорожным работам по расширению ул. Окский Съезд. Местонахождение, названное Лагерный овраг 3, представляет собой старичную сероцветную линзу, где были найдены многочисленные макроостатки растений, раковины остракод, конхострак и двустворчатых моллюсков, чешуя и кости рыб, редкие кости тетрапод. Возраст этих отложений вятский и, вероятно, относится к зоне *Chroniosuchus paradoxus* (Сенников, Голубев, 2011).

В результате пробных раскопок на небольшой площади было обнаружено около 150 экземпляров растительных остатков, среди которых встречены отпечатки листьев и семенных органов пельтаспермовых птеридоспермов, облиственные побеги хвойных, ядра побегов хвощовых, дисперсные семена и спорангии, несколько фрагментов фитолейм. Наиболее многочисленны побеги хвойных рода *Quadrocladus* и дисперсные семена рода *Salpingocarpus*. Менее многочисленны отпечатки листьев пельтаспермовых птеридоспермов двух морфотипов. Во-первых, это лопастные листья с перистым жилкованием, «супайоидного» типа, во-вторых, единичные ланцетные листья *Pursongia* с прослеживаемой ложной срединной жилкой. По-видимому, с одним из морфотипов листьев связаны отпечатки семенных дисков, схожие с *Peltaspermum*, и дисперсные спорангии типа *Permtheca*. Два образца представлены отпечатками побегов хвощовых *Paracalamites*. Также имеется один отпечаток листа с вееровидным жилкованием, который, вероятно, принадлежит к группе прегинкгофитов. По соотношению остатков хвойных и пельтаспермовых можно отметить, что флористический комплекс из этого местонахождения не противоречит вятскому возрасту. К сожалению, более точная датировка отложений по растительным остаткам невозможна.

Новые данные по растительным остаткам из этого местонахождения представляют значительный интерес в плане расширения палеоботанической характеристики уникального разреза, где представлена мощная стратиграфически непрерывная толща пограничных пермо-триасовых отложений с четырьмя последовательными тетраподными зонами: позднепермскими вятскими зоной *Jarilinus mirabilis*, зоной *Chroniosuchus paradoxus* (непосредственно не установлена, но, скорее всего, присутствует в разрезе) и зоной *Archosaurus rossicus* и раннетриасовой вохминской зоной *Tupilakosaurus wetlugensis*.

Работа выполнена при поддержке грантов РФФИ №№ 09-04-01241-а, 11-04-01055-а, 12-05-00262, 12-05-00862.

Научное издание

**Международная конференция,
посвященная 100-летию
Всеволода Андреевича ВАХРАМЕЕВА
(1912 - 1986)**

1-3 февраля 2012 г.
ГИН РАН, Москва

ТЕЗИСЫ ДОКЛАДОВ

Макет *А.Н. Кураленко*

Подписано к печати 16.12.2011.
Формат 60x90 1/16. Бумага офсетная.
Гарнитура Таймс. Печать офсетная. Уч.-изд. л. 5,5.
Тираж 150 экз. Заказ № 521.

Издательство ГЕОС
125315, Москва, 1-й Амбулаторный пр., 7/3-114.
Тел./факс: (495)959-35-16; 8-926-222-30-91
E-mail: geos-books@yandex.ru
www.geos-books.ru

Отпечатано в ЗАО «Гриф и К»
300062, г. Тула, ул. Октябрьская, 81-а.
Тел.: (4872) 47-08-71, тел./факс: (4872) 49-76-96
E-mail: grif-tula@mail.ru, <http://www.grif-tula.ru>